

# 技能人才评价服务包

## 技 术 包

### (题库建设指南)

安徽省技能人才管理服务中心

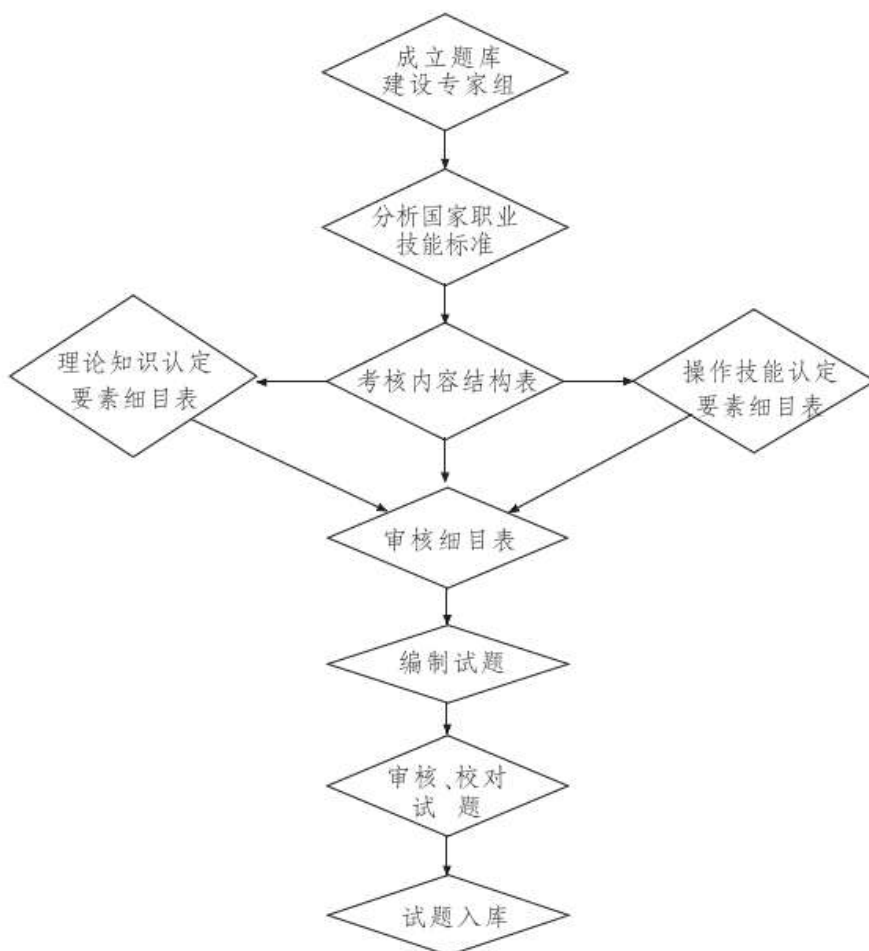
2025 年编制

# 简介

## （一）题库建设基本要求

职业技能等级认定题库是由一批技术性能确定、按一定规则组织起来的试题的集合。职业技能等级认定题库建设（以下简称题库建设）是指以《国家职业技能标准》为内容依据，按照标准参照考试命题规则，编制用于职业技能等级认定的试题（试卷）的过程。命题在很大程度上影响着整个考试的科学性、有效性、公正性，是考试工作各个环节中的一项非常重要的工作。命题必须以一定的测量理论为基础，同时按照测量学规则和考试技术要求，制定规范命题技术环节的命题技术标准，以指导和规范具体的试题（试卷）编制活动。题库建设分为理论知识题库开发和操作技能题库开发。

## （二）题库建设基本流程



### （三）题库建设专家资格条件

#### 1. 基本资格条件

命题专家应政治立场坚定，拥护中国共产党的领导，自觉践行社会主义核心价值观，具有良好的政治素质、较高的职业素养和较强的敬业精神；热爱技能人才工作，熟悉技能人才评价有关政策规定，理论水平高、专业能力强，具有较好的语言表达能力和沟通协调能力；遵纪守法、廉洁奉公，坚持原则、作风正派，具有较强的工作责任感、组织纪律性和安全保密意识，无违法违纪、犯罪和不良行为记录；身心健康，年龄通常不超过 65 周岁（对专家储备较少的急需紧缺职业或新职业，条件可适当放宽），能胜任技能人才评价工作需要。

命题专家需具有 5 年及以上的相关工作经历。命制五级、四级、三级试题的专家，应具有本职业或相关职业领域二级/技师及以上职业技能等级（职业资格）或相关专业中级及以上专业技术职称；命制二级及以上等级试题的专家，应具有本职业或相关职业领域一级/高级技师及以上职业技能等级（职业资格）或相关专业高级专业技术职称。

对于暂无符合上述职业技能等级（职业资格）或专业技术职称要求的专家人选的职业（如部分新职业、专项职业能力），命题专家应具有本职业或相关职业大学本科及以上学历、从事相关工作 8 年及以上，或从非物质文化遗产传承人等人员中选取。

#### 2. 业务水平要求

试题内容专家应具有较高的专业水平、较强的理论功底和丰富的操作技能经验，理解并掌握职业标准要求，有一定的命题工作经验，有较强的语言文字表达能力，开展命题前应自觉接受一定的命题技术培训和试命题训练，能根据任务安排保质保量完成命题任务。

命题方法专家应熟悉技能人才评价工作，熟练运用技能人才评价命题技术和题库开发方法，了解现代测评理论和方法，懂得基本的数据统计分析方法，能根据职责要求进行命题方法指导、考评蓝图和试题审核、试题试卷质量分析等。

信息技术专家应具备一定的计算机应用和管理水平，具有一定的编程和数据处理能力，熟悉相关操作系统，熟练使用相关应用软件等，能协助试题内容专家和命题方法专家完成相关技术支持和服务工作。

#### （四）题库建设成果

表 1-1

序号	工种级别	开发内容/输出结果
1	一级/二级 三级/四级/五级	理论知识认定要素细目表
2		操作技能认定要素细目表
3		操作技能考核内容结构表
4		培训评价大纲
5		理论知识题库 (Excel 版本、Word 版本)
6		操作技能题库 (Excel 版本、Word 版本)
7		组卷计划书
8		理论及操作试题样卷

# 目 录

一、理论知识题库开发.....	1
(一) 理论知识题库的概述.....	1
(二) 编制《理论知识认定要素细目表》.....	1
(三) 《理论知识认定要素细目表》的审核.....	4
(四) 理论知识试题的编写.....	7
二、操作技能题库开发.....	15
(一) 操作技能题库的概述.....	15
(二) 编制《操作技能考核内容结构表》.....	15
(三) 编制《操作技能认定要素细目表》.....	18
(四) 编写操作技能考评点.....	19
(五) 编写操作技能试题.....	23
三、题库验收与更新维护.....	25
(一) 试题入库 .....	25
(二) 题库验收 .....	25
(三) 题库更新维护.....	26
四、试卷命制与运行 .....	27
(一) 组卷计划书.....	27
(二) 命制试卷 .....	28
(三) 试卷命制要求.....	29
(四) 试卷模板 .....	30
(五) 试卷印制、封装要求.....	37
(六) 试卷管理 .....	37
(七) 智能化考试考场设施.....	38
五、培训考核大纲编制.....	40
(一) 培训考核大纲的结构.....	40
(二) 培训评价大纲的编写要求.....	40
(三) 编写说明 .....	41

## 一、理论知识题库开发

### （一）理论知识题库的概述

理论知识考试是职业技能评价两大评价考核方式之一。按照职业技能评价命题基本理论和国家题库开发技术规程，理论知识考试命题主要有以下两个工作环节：

——依据《国家职业技能标准》，参考有关职业资格培训教程，确定《理论知识认定要素细目表》；

——按照《理论知识认定要素细目表》和试题编制要求，编制理论知识试题。

以上每一个工作环节皆有明确的阶段成果，经审定后，这些阶段成果皆是下一个工作环节的基础。

### （二）编制《理论知识认定要素细目表》

#### 1. 《理论知识认定要素细目表》的编制

《理论知识认定要素细目表》主要包括两个方面的内容：

一是层次结构，即将理论知识评价要素按《国家职业技能标准》逐级细化后，组成具有多层次结构的表格；二是特征参数，即各层次评价要素的代码、重要程度指标、权重等参数指标。

《理论知识认定要素细目表》按职业、分等级进行编制，即一个职业每一个等级编制一套细目表。

（1）根据《国家职业技能标准》中“基本要求”和“工作要求”的“相关知识要求”的内容，分别确定《理论知识认定要素细目表》各级“考评范围”。

①理论知识考评范围一级：是理论知识评价的总体要素。

名称与《国家职业技能标准》对应，一般分为“基本要求”和“相关知识”；代码分别用“A”“B”表示。

相关知识是指从事本职业活动应当掌握的理论知识，包括专业知识、综合知识，以及本职业所涉及的有关知识。

②理论知识考评范围二级：是对“考评范围一级”的分解，按照《国家职业技能标准》中的“基本要求”和“相关知识要求”的分类进行划分。

代码按其在认定要素细目表中的自然排列顺序，分别用大写英文字母

“A” “B” “C” ……表示。

③理论知识考评范围三级：按照“考评范围二级”的技术特征进行划分，一般对应《国家职业技能标准》“基本要求”“工作内容”，将从业人员应掌握的理论知识按所隶属的工作内容范围进行划分，也可按知识单元进行划分。

名称一般与《国家职业技能标准》中的“职业道德基本知识、职业守则、基础知识和工作内容”中有关内容相对应，或按知识单元确定名称；

代码按其在认定要素细目表中的自然排列顺序，分别用大写英文字母“A” “B” “C” ……表示。

权重按《国家职业技能标准》确定，如《国家职业技能标准》未给出具体权重的，根据上一级考评范围的权重，按该考评范围重要性由专家确定划分。

大多数职业理论知识考评范围分至三级即可，如有必要进一步细分，请注意保持整个细目表结构层次的一致性。代码、名称、权重、重要程度比照考评范围三级要求进行编写。

（2）对最小级考评范围进行可评价性分析和深入细化，确定考评点

①理论知识考评点：是对最小级考评范围进行可评价性分析，并按知识体系内在逻辑细化到独立可评价的最小“知识点”。

考评点的名称应准确表达考评点内涵，文字表述必须清楚明确、完整简练。表述时多用某某的概念、性质、特点、分类、方法、规则、原理等语句，避免针对教材中某“章”或某“节”的内容，而不是针对某个“知识点”设点，避免使用疑问句。

②考评点代码按考评点在考评范围中的自然排列顺序，分别用数字“001、002、003……”表示；

③考评点的重要程度是指每个考评点在所属考评范围中的相对重要性水平，它反映了每个考评点与其他考评点相对重要程度。专家命题时可根据经验确定各考评点的重要程度，并分别用“X、Y、Z”表示：

X为最重要的核心要素，为职业活动必备的知识点，一般占85%以上；

Y为一般要素，不超过10%；

Z为辅助性要素，不超过5%。

④考评点数量根据实际情况确定。理论知识考评点数量一般为权重的2倍以上，每个等级的考评点总量不少于200个。如有特殊情况，个别职业考评点数量可视具体情况而定。

## 2. 理论知识认定要素细目表表样

表2-1 职业名称（等级） 理论知识认定要素细目表

考评范围								考评点		
一级		二级		三级				代码	名称	重要程度
代码	名称	代码	名称	代码	名称	评价权重	相关知识要求			
A	基本要求	A		A				001		
								002		
								...		
				B				001		
								002		
								...		
				...				...		
		B		A				001		
								002		
								...		
				B				001		
								002		
								...		
				...				...		
		...		...				...		
B	相关知识	A		A				001		
								002		
								...		
				B				001		
								002		



								...		
				...				...		
		B	A					001		
								002		
								...		
			B					001		
								002		
								...		
		...		...				...		

填表人： 填表日期： 年 月 日 审表人： 审表日期： 年 月 日

### （三）《理论知识认定要素细目表》的审核

#### 1. 审核要求

- （1）层次结构及权重与《国家职业技能标准》的理论知识权重相对应，且能满足国家题库组卷需要；
- （2）考评范围与考评点内容应遵循《国家职业技能标准》要求；
- （3）各层次代码及特征参数合理正确；
- （4）考评点的划分要遵循“最小且独立可测量”原则；
- （5）考评点只针对一个考核要点，应选择该职业必须掌握的知识要素；
- （6）内容相同或相近的考评点在同一级别内不能重复出现；
- （7）同一考评点在不同级别出现时，名称要一致；
- （8）考评点名称、所用术语符合国家有关标准，文字表述正确且符合编制要求；
- （9）考评点总量要满足评价需要（一般 X 占 85%以上，Y 不超过 10%，Z 不超过 5%）。

## 2. 过程审定意见表样

表 2-2 \_\_\_\_职业《理论知识认定要素细目表》及试题编写过程审定意见表

项目 意见 级别	需要修改的内容	编写专家 是否采纳	编写专家未采纳意见的 理由
初级/五级			
中级/四级			
高级/三级			
技师/二级			
高级技师/ 一级			
审定专家签字： 日期：		编写专家签字： 日期：	
命题处项目负责人签字： 日期：			

说明：审定专家和命题处项目负责人就题库细目表或试题编写提出意见，填入需要修改的内容一栏；编写专家应逐项研究意见，合理的意见应采纳，有异议的意见应说明未采纳的理由（可另附页）。

表 2-3 \_\_\_\_\_ 职业《理论知识认定要素细目表》及试题终审意见表

依据国家职业标准，对《理论知识认定要素细目表》及试题的总体审定意见：
初级需要调整或修改的具体意见（可另附页）
中级需要调整或修改的具体意见（可另附页）
高级需要调整或修改的具体意见（可另附页）
技师需要调整或修改的具体意见（可另附页）
高级技师需要调整或修改的具体意见（可另附页）
<p>审定专家组签字：</p>          <p>审定日期：</p>

## （四）理论知识试题的编写

### 1. 理论知识试题编写基本原则

（1）严格按《理论知识认定要素细目表》中所列考评点内容命制试题，所命试题不得超出认定要素细目表所涉及的内容范畴。避免采用学科化的思路，过分强调知识体系的完整性和内在关联性，从而导致要求考查的知识内容超出职业活动要求的倾向。

（2）把握试题难度，使试题的难度符合对应考评点的内容深度水平。避免采用传统的过分强调知识死记硬背和文字游戏式的提问方式，在内容上避免偏题，在表述上避免怪题。

### 2. 理论知识试题编写步骤及要求

（1）根据《理论知识认定要素细目表》确定试题对应的考评点，标注试题特征参数

理论知识试题基本特征参数如下：

①层次属性：指一道理论知识试题所对应的考评点；一般用考评点代码表示（如，A-A-A-001）。

②题型：依据《国家职业技能标准》各等级对知识技能掌握程度的不同要求，不同等级的国家题库题型也有所区别。填空题代码为“A”、单项选择题代码为“B”、多项选择题代码为“D”、判断题代码为“C”、简答（计算题）代码为“E”、论述题代码为“F”、案例分析题代码为“I”。

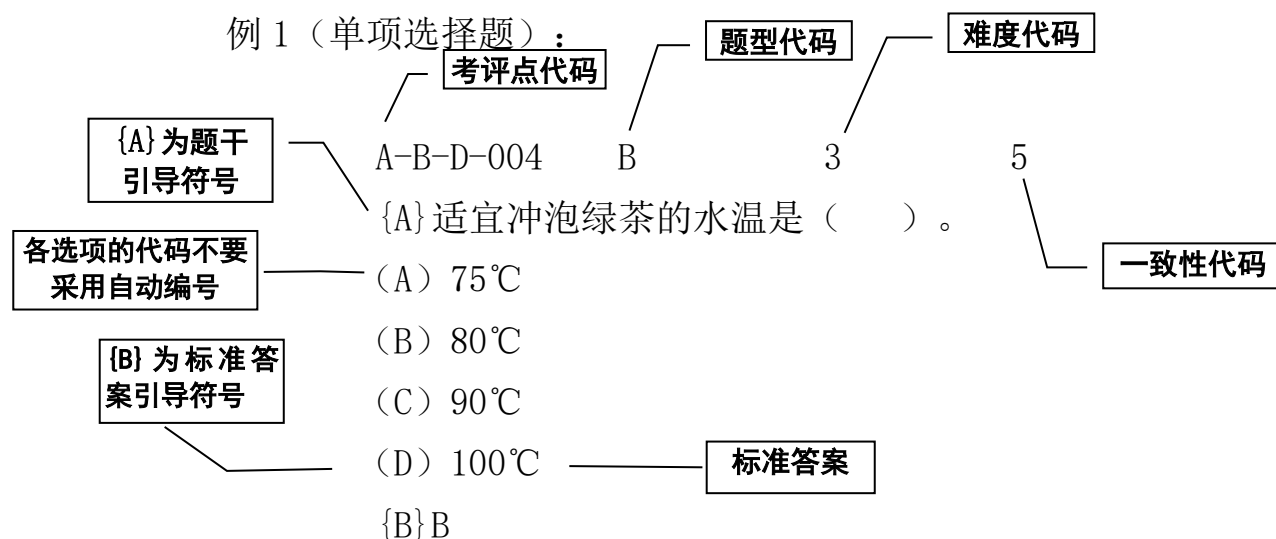
目前，国家职业资格五级（初级）、四级（中级）、三级（高级）全部采用客观试题，初、中级采用单项选择题和判断题两种题型，高级采用单项选择题、多项选择题、判断题等三种题型；国家职业资格二级（技师）、一级（高级技师）综合采用单项选择题（不少于 300 道）、多项选择题（不少于 200 道）、简答计算题（不少于 40 道）、综合制图案案例分析题（不少于 40 道）。

编写试题时，初、中级每个考评点下至少编写 4 道单选题、2 道判断题；高级每个考评点下至少编写 3 道单选题、2 道多选题、2 道判断题。

③难度等级：专家在编写试题时，对试题难易程度等级的初步评定。一般分为易、较易、中、较难、难五个等级，分别以 1、2、3、4、5 表示。难度以中（3）为宜，易（1）或难（5）的试题不超过 20%。

④题目-目标一致性：反映一道试题所考内容与对应考评点内容间的一致程度。通常由命题专家进行评定。一般分为差、较差、中、较好、好三种水平，分别用 1、2、3、4、5 表示。

采用 WORD 文档方式录入试题的统一格式和各项试题特征参数示例如下。



例 2（判断题）：

A-B-C-001 C 3 5

{A} 茶叶中的茶多酚具有降血脂、降血糖、降血压的药理作用。

{B} √

例 3（多项选择题）：

A-B-F-003 D 2 5

{A} 咖啡碱的主要药理功能有（ ）。

(A) 抗氧化

(B) 兴奋

(C) 强心

(D) 利尿

(E) 调节体温

{B} BCDE

除了采用 WORD 文档方式录试题外，还可以采用 EXCEL 电子表格方式录入，格式和各项试题特征参数如表 2-4 所示。

表 2-4

序号	考评点代码	题型代码	试题（题干）	试题（选项 A）	试题（选项 B）	试题（选项 C）	试题（选项 D）	试题（选项 E）	答案	难度代码	一致性代码
1	A-B-D-004	B	适宜冲泡绿茶的水温是（ ）。	75℃	80℃	90℃	100℃		B	3	5
2	A-B-C-001	C	茶叶中的茶多酚具有降血脂、降血糖、降血压的药理作用。						√	3	5
3	A-B-F-003	D	咖啡碱的主要药理功能有（ ）。	抗氧化	兴奋	强心	利尿	调节体温	BCD E	2	5

## （2）按要求编写试题

①编写单项选择题：即一道试题有四个备选答案，其中只有一个是正确答案。其他三个选项都是干扰项。

②编写多项选择题：即一道试题有五个备选答案，其中有两个或两个以上正确答案。其他选项都是干扰项。

单项选择题和多项选择题题干一般采用空缺句，题中的空缺部分用“（ ）”表示，句尾一律用句号；

备选项号码一律用英文大写表示，并用“（ ）”圈起；

答案直接用选项字母表示；

③编写判断题：

题干一般采用陈述句，标准答案用“×”“√”表示。

④编写简答题：

题干一般采用疑问句或陈述句，参考答案要有条理性。

⑤编写综合题：

题干可以是陈述句也可以是疑问句，参考答案要全面客观。

### 3. 理论知识试题编写注意事项

(1) 同一个考评点内试题应与该考评点内容对应。

如考评点“敏感性肌肤的特征”

试题 1：下列属于敏感性肌肤特征的是（ ）。

- (A) 皮肤偏油、肤色常常泛红
- (B) 皮肤偏干、肤色常常泛红
- (C) 毛孔粗大、皮脂分泌旺盛
- (D) 不容易起皱纹

答案：B

试题 2：下列属于敏感性肌肤预防方法的有（ ）。

- (A) 加强面部清洁
- (B) 少吃甜食和油腻性食物
- (C) 避免接触可能引起过敏的物质
- (D) 避免食用辛辣性食物

答案：C

试题 2 内容与该考评点内容不符。

(2) 试题应考查考评点的核心内容。

考评点： 敏感性肌肤的特征

如试题 1：敏感性肌肤的（ ）是皮肤偏薄、偏干、肤色常常泛红。

- (A) 特征
- (B) 原因
- (C) 条件
- (D) 依据

答案：A

试题 2：下列属于敏感性肌肤特征的是（ ）。

- (A) 毛孔粗大、皮脂分泌旺盛
- (B) 皮肤偏薄、偏干、肤色常常泛红
- (C) 轻微的刺激便会引起红、肿、痛、痒、小疹子等过敏反应
- (D) 不容易起皱纹
- (E) 有时能看到弯曲的微血管

答案：BC

试题 1 考核的不是考评点的核心内容，应将考评点的重点和关键作为出题内容，如试题 2。

(3) 避免单纯考核数字或文字记忆。

试题 1：敏感性肌肤的预防方法共包括（ ）。

- (A) 6 种
- (B) 5 种
- (C) 4 种
- (D) 3 种

答案：A

试题 2：下列属于敏感性肌肤预防方法的是（ ）。

- (A) 保持肌肤干燥
- (B) 避免接触可能引起过敏的物质
- (C) 加强面部清洁，防止油脂堆积
- (D) 少吃甜食

答案：B

该考评点的内容是“敏感性肌肤的预防方法”。试题 1 只单纯考核了预防方法的数量，而试题 2 考核了预防方法的具体内容，因此试题 2 比试题 1 更好地反映该知识点的内容，也避免了考生对数字死记硬背。

但是如果职业活动本身要求考生必须记住某些有关数字，则可以命制这类试题。

(4) 迷惑选项应有干扰性。

试题：茶艺师在接待顾客时，要（ ）。

- (A) 态度严肃



- (B) 表情呆滞
- (C) 热情待客
- (D) 说话粗鲁

答案：C

此试题 A、B、D 三个选项对正确选项 C 缺乏必要的干扰，考生能够迅速选择出正确的选项。

正确的做法是：选择题三个非正确选项至少有一个选项对正确选项有强烈干扰。在编写非正确选项时要尽量选择考生易混淆或与正确答案相近、但不是正确答案的选项。

(5) 试题答案应唯一。

这一错误常出现在用形容词、副词做考核关键点的试题中。

试题：茶艺师的仪态应（ ）。

- (A) 大方
- (B) 庄重
- (C) 高雅
- (D) 得体

答案：A

该题四个选项皆对，无唯一正确答案。应调整选项内容或改变试题题干。

(6) 试题表述应完整。

试题 1：如果顾客随身佩戴首饰，应当（ ）。

- (A) 请顾客取下
- (B) 为顾客取下
- (C) 不触碰佩戴部位
- (D) 尊重顾客佩戴习惯

答案：A

试题 2：在进行美容护理前，如果顾客佩戴首饰，应当（ ）。

- (A) 请顾客取下
- (B) 为顾客取下
- (C) 不触碰佩戴部位

(D) 尊重顾客佩戴习惯

答案：A

当试题摘抄教材文字时，必须考虑教材内容前后关系，对内容和文字重新进行加工，保证试题内容完整、准确。

(7) 试题内容过于强调系统完整，给本题或其他考评点试题提供正确答案的线索或提示。

如试题：一幅素描色彩的局部调子应符合总体调子，要和整体调子（ ）。 答案：相统一。

应改为：一幅素描色彩的局部调子要和整体调子（ ）。 答案：相统一

(8) 准确使用标点符号，特别是“、”“，”“：”等。

(9) 在编写基础知识试题时，涉及到职业道德、法律、法规等内容要慎重。

#### 4. 理论知识试题的审核

除审查是否出现上述命题技术问题外，还要审查：

(1) 试题内容与《理论知识认定要素细目表》考评点相对应，不超范围，也不缩小范围。

(2) 各考评点内的试题量要满足要求。

(3) 试题中术语与符号采用法定计量单位和现行国家标准中规定或通用的术语、名称、符号等，不能用地方习惯用语及自定的符号、代号等。

(4) 正确选项的字母应随机排列，避免出现多数正确答案为某一特定选项的现象。

(5) 试题附图应清晰，不要过大，支持的图片格式有：BMP、JPG、JPEG、PNG 等。图片尺寸一般不超过  $100 \times 160 \text{ mm}^2$ ，或者不超过  $800 \times 1280$  像素。图片大小一般不超过 2MB。如用绘图软件制图，除了应提供绘图软件的名称、版本外，还应提供其对应的导出图片。

(6) 试题的录入与校对采用“三审一编三校”（三审：初审、复审、终审，一编：规范编辑，三校：一校、二校、三校）。

技术标准（差错率）：

①标点符号差错率 $\leq 10/1000$  题

- ②非关键文字差错率 $\leq 8/1000$  题
- ③关键文字差错率 $\leq 5/1000$  题
- ④统一标志差错率 $\leq 5/1000$  题
- ⑤参数差错率 $\leq 3/1000$  题
- ⑥图形、公式差错率 $\leq 1/1000$  题
- ⑦计算结果差错率 $\leq 2/1000$  题
- ⑧格式要求差错率 $\leq 1/1000$  题
- ⑨评分标准残缺率 $\leq 5/1000$  题

## 二、操作技能题库开发

### （一）操作技能题库的概述

操作技能考核是职业技能评价的重要组成部分之一，是职业技能评价区别于其他资格考试的突出特征。操作技能考核命题既要遵循考试科学的普遍规律，更要按照“以职业活动为导向，以职业能力为核心”的指导思想，从工作实际和职业活动内容出发设计考核方式。基本原则是考核的科学性和可行性的统一。

操作技能国家题库开发技术核心是模块化、结构化、标准化，开发的基本步骤是：

- 分析职业标准，编制《操作技能考核内容结构表》；
- 编制《操作技能认定要素细目表》；
- 编写操作技能考核考评点；
- 编写操作技能考核试题。

（对于国家职业标准中要求在标准教室考试的职业，可以笔试方式考核，并结合本职业特点确定考核题型，比如案例分析、方案策划、模拟题、情景题、计算题、简答题、论述题等）

### （二）编制《操作技能考核内容结构表》

《操作技能考核内容结构表》是依据国家职业标准中“工作要求”中的“技能要求”，按照职业活动整体内在关系，确定的本职业各等级的考核范围结构表。

#### 1. 技能要求

完成每项工作内容应达到的结果或应具备的能力，是工作内容的细分。

职业标准应列出从业人员可独立完成的技能要求，其描述应具有可操作性。具体要求为：

—技能要求的内容应具有可操作性，对每项技能应有具体的描述，能量化的一定要量化；对于不同等级中同一项工作或技能，应分别写出不同的具体要求，不可用“了解”“掌握”“熟悉”等词语或仅用程度副词来区分等级。

—技能要求的规范表述形式为“能……+动词……”，或‘能+动词……’等，如“能根据服装原型的要求测量人体的净体数据”“能车削普通螺纹、

英制螺纹”“能在1分钟之内录入60个英文字符，准确率达到90%”

——技能要求中涉及工具设备的使用时，不能单纯要求“能使用……工具或设备”，而应写明“能使用……工具或设备+动词……”，如“能使用剪刀剪裁服装”“能使用百分尺、游标量具、千分尺等常用量具检验零部件”“能使用计算机辅助设计软件完成三维建模”。

## 2. 内容划分

按照职业活动内容，划分出该职业的整体操作技能活动范围和内容，一般不按过程划分。具体划分方式可以按下述步骤进行：

——按性质划分：按照职业活动中的不同性质进行划分。例如，在职业活动范围中，一般可以划分出操作技能要求和其它要求两个方面，前者主要指通过从业者的具体操作活动完成的工作目标，如加工工件；后者主要指由于职业中的职能性工作带来的活动要求，如培训与指导。

——按主辅划分：按照职业活动中所要求的各种操作技能的重要程度划分为基础性、主体性和辅助性三种操作活动要求。例如，在中式烹调师中除了“菜肴制作”这一主体操作活动要求外，还在“刀工”和“原材料初加工”等基础性操作活动方面有要求；而在维修电工中除了“设计”“安装”“调试”“故障检修”等主体操作活动要求外，还要求“仪表仪器的使用与维护”等辅助性操作技能要求。

——按领域划分：按照职业活动的不同领域进行划分。这种划分并没有先后高低之分，只是指不同的工作领域。例如，汽车修理工中有“维护”“修理”和“故障诊断与排除”等具体工作领域。

## 3. 等级划分

按照职业活动在不同等级间要求的活动范围和活动水平的不同，划分出各个等级所要求的操作技能要素。

——职业活动的范围：一个职业的职业活动范围是相对确定的，这些职业活动是该职业所有从业人员的活动总集合。职业中不同等级从业人员在职业活动范围上是有差异的。例如，高级美发师在初、中级美发师职业活动范围基础上增加了“设计”，美发技师和高级技师在高级美发师职业活动范围基础上又增加了“经营管理”。

——职业活动的水平：一个职业不同等级的职业范围相同，但要求的职

业水平不同。例如：车工初、中、高级皆要求“识图”，但初级要求能读懂简单零件图，中级则要求读懂零件工作图及简单机构的装配图，高级则要求读懂复杂畸形零件图等。

#### 4. 编制《操作技能考核内容结构表》

按科学性和可行性原则，确定各级别的考评范围，编制《操作技能考核内容结构表》。

在完成上述内容和等级划分后，要选择既符合职业活动特征，又具有考核评价可行性的内容，确定各级别考评范围。应当考虑以下三个方面：

第一，现实可行性。每个考评范围的考核内容、要求达到的水平、基本设备和原材料等必须在评价工作中具有现实性、可操作性；考试本身就是对知识或技能总体的抽样，因此，在操作技能考核中，如果考核项目过多，可以采取“任选一项”的方法，在保证考核内容科学性的同时，使其具有现实可行性；

第二，等级差异性。同一个考评范围在不同等级间存在的差异必须能够体现职业等级间应有的差异水平；

第三，集合整体性。同一等级内的各个考评范围集合必须能够反映该职业本等级的操作技能要求范围和水平。

#### 5. 《操作技能考核内容结构表》表样

表 3-1 \_\_\_\_\_操作技能考核内容结构表

级别	认定 要求	考评范围						合计
初级	选考方式							
	评价比重（%）							
	考试时间（min）							
	考核形式							

中级	选考方式								
	评价比重（%）								
	考试时间（min）								
	考核形式								
高级	选考方式								
	评价比重（%）								
	考核时间（min）								
	考核形式								

### （三）编制《操作技能认定要素细目表》

#### 1. 《操作技能认定要素细目表》的编制

按照上述《操作技能考核内容结构表》中的结构关系，分级别将考评范围由大到小逐级细分至“考评点”（即可以用统一标准独立测量和考核的系列操作活动），将这些考评点罗列出来并标注代码、评价比重、重要程度、试题量等参数，即形成各个级别的《操作技能认定要素细目表》。

《操作技能认定要素细目表》是操作技能考核命题的内容清单。有的职业活动比较简单，其《操作技能考核内容结构表》与《操作技能认定要素细目表》的考评范围、考评点内容相一致，只需标注各层次代码、评价比重、重要程度及试题量等参数即可（标注方法与理论知识认定要素细目表相同）。

#### 2. 《操作技能认定要素细目表》表样

表 3-2 \_\_\_\_\_ 操作技能认定要素细目表

职业：	级别：	评价方式：	操作技能	页码：
考评范围一级	考评范围二级	鉴 定 点		

代码 重要 程度 比例	名称	评价 比重	代码重 要程度 比例	名称	评价 比重	选考 方式	代码	名 称	重要 程度	试题 量
A			A				001			
							002			
							003			
							004			
			B				001			
							002			
							003			
							004			
			C				001			
							002			
B			A				001			
							002			
							003			

填表人： 填表日期： 年 月 日 审表人： 审表日期： 年 月 日

#### （四）编写操作技能考评点

编写操作技能考评点是一个标准化过程，是指按照国家职业标准的整体技能要求和现实职业活动中要求水平，确定每个考评点的考核要求和统一的配分与评分标准，由此完成将每个操作技能可考评范围转化为评价考核所用的测量模块。

##### 1. 考评点的内容及编写要求

###### （1）考评点的名称

简单、明确地表述该项操作活动的名称。



## （2）考核要求

本考评点的具体操作要求和技术标准，主要说明本考评点操作时应达到的结果要求或技术标准。该考核要求一般是本考评点下的所有试题共性的考核要求，试题有具体的或特殊的考核要求时，则在考评点下各试题的考核要求中说明。

## （3）配分与评分标准

指本考评点统一的配分与评分标准，一般以评分记录表方式体现。它适用于本考评点下所有试题。

其中，“考核要点”应根据实际工作情况和要求，尽可能细致，将各个考核要点一一列出；并按照每个要点制定相应的评分标准和扣分原则；“否定项”，即某一关键步骤或环节出错或未达要求、则认定本试题或整个操作技能考核不达标的项目，应同时列入配分与评分标准，并进行评分说明，具体表述如：“若考生发生下列情况之一，则应及时终止其考试，考生该试题成绩记为零分”等。

## （4）其他说明

本考评点在选择或编制具体试题时需要考虑的如材料、成本、时间、地域差别等其他因素说明。

## 2. 审定意见表样

表 3-3 \_\_\_\_职业《操作技能认定要素细目表》及试题编写过程审定意见表

项目 意见 级别	需要修改的内容	编写专家 是否采纳	编写专家未采纳意见的 理由
初级			

中级			
高级			
审定专家签字： 命题处项目负责人签字：		编写专家签字：	

说明：审定专家和命题处项目负责人就题库细目表或试题编写提出意见，填入需要修改的内容一栏；编写专家应逐项研究意见，合理的意见应采纳，对于有异议的意见应说明未采纳的理由（可另附页）。

### 3-4 \_\_\_\_\_职业《操作技能考核内容结构表》、细目表及试题审定意见表

姓名		职务/职称		联系电话	
联系地址				邮编	
依据国家职业标准，对《操作技能考核内容结构表》、细目表及试题总体审定意见：					
初级需要调整或修改的具体意见（可另附页）					
中级需要调整或修改的具体意见（可另附页）					
高级需要调整或修改的具体意见（可另附页）					
技师级别需要调整或修改的具体意见（可另附页）					
高级技师级别需要调整或修改的具体意见（可另附页）					
审定专家签字：          审定日期：					

## （五）编写操作技能试题

操作技能试题的编制就是按照考评点的总体要求，结合生产、经营、服务活动的实际环境条件和具体工作要求，按规定的模式编写出用于考核的具体试题。

### 1. 操作技能试题的基本内容

操作技能试题包括 3 个内容：

#### （1）准备要求

完成本试题要求的操作所需要准备的前提条件，一般分为考场准备和考生准备两部分。具体包括试题名称（视情况决定是否给出）、本题分值、考核时间、考核形式、考核有关说明和场地、材料、工量具、设备及相应的其他准备条件。试题名称是否出现可根据本职业特点而定，以不泄漏试题内容为原则，可以采取不给名称、给出大致名称、给出具体名称三种方式。

#### （2）考核要求

主要包括本题分值、考核时间、考核形式、具体考核要求和否定项说明。其中，本题分值、考核时间、考核形式和否定项说明均按照《操作技能考核内容结构表》和考评点的配分与评分标准有关内容填写；具体考核要求一般是考评点统一考核要求的细化，如，根据考评点统一考核要求，给出本试题具体的加工图样等，如有特殊需要，还可进行其他补充。

（3）配分与评分标准：一般采用考评点统一的配分与评分标准，如本考评点内的试题有具体或特殊的配分与评分要求，则在各试题的配分与评分标准中说明。如，材料不同时具体的评分指标需做出相应的具体数值变化等。

## （六）考评方式及题型

操作技能考核题型通常采用实际操作、模拟操作、笔试或口试等方式。实际操作是操作技能考核的主要方式。对于无法采用实际操作的职业或者现实工作场景已实现数字化操作的职业，可采用模拟操作或仿真操作的方式进行考核。采用仿真操作时，应编制必要的仿真模拟系统操作指南。

笔试主要适用于知识技能型职业或实际工作任务需要通过纸笔完成的技能要素，常用的题型有案例分析、方案策划、情景模拟、计算、简答、论

述等。口试通常与实际操作或模拟操作结合使用。

对职业标准规定采取实际操作或模拟操作方式进行考核的职业(工种),其操作技能考核不得以纸笔作答代替。

### 三、题库验收与更新维护

依据职业技能标准规范，参照《国家职业技能评价题库开发技术规程》并结合题库系统要求进行审查、验收。由人社部门组织验收小组进行验收，验收小组成员包括熟悉题库建设的相关专业专家、考评人员等，一般不少于 5 人，题库开发人员一般不参加本职业（工种）题库的验收。

#### （一）试题入库

关于理论知识题库和操作技能题库的试题量，应结合组卷的规则和频次综合确定。原则上，理论知识题库(五级、四级、三级)每个等级应不少于 1000 道题，操作技能题库每个等级应不少于 30 道题，理论知识题库各等级“基本要求”部分的试题可以相同或部分相同，“工作要求”部分的试题应根据相关知识要求命制，各等级之间不应重复；操作技能题库应根据技能要求命制，各等级之间试题不应重复。理论知识和技能操作题库，增加按权重表规定的模块和各模块的占比，分模块出题，避免漏项。

#### （二）题库验收

##### 1. 题库验收内容

（1）题库建设各流程记录与编制说明内容是否完整。

（2）《理论知识认定要素细目表》《操作技能认定内容结构表》和《操作技能认定要素细目表》内容是否符合职业技能标准规范和生产岗位实际，是否做到有认定点必定有试题。

（3）理论知识题库（含试题、标准答案）、技能考核题库（含考场准备、考生准备、试题、配分、评分标准、参考答案）内容是否正确，格式是否符合命题规范，试题内容是否与技术发展水平相适应，是否具有可操作性。

##### 2. 验收程序

牵头单位会同参与单位编制题库终审稿和编制说明，题库编制说明主要包括：

（1）题库开发编制原则、技术内容依据与说明，如技术参数、公式、

性能要求、试验方法等。

- (2) 题库调研、意见征求、测试分析、实验验证的记录。
- (3) 题库更新应有新旧试题主要内容对比分析。
- (4) 题库技术措施、组卷计划书。
- (5) 题库开发所使用的参考教材、指导用书及版本。
- (6) 题库开发工作小结。

验收小组根据题库开发工作程序的有关要求，听取题库编写人员汇报题库编写说明、问询审查相关材料，对题库技术内容的科学性、合理性和可操作性等方面形成验收意见，经小组全体成员签字后作为验收结论。

### **3. 验收结题**

对验收合格的开发项目，评价机构予以结题，并入库。对验收未能通过的开发项目，牵头单位要根据验收小组意见进行修订完善，并报人社部门重新审核。

按照“谁编制、谁维护、谁负责”的原则，题库开发牵头单位组织专家对题库使用过程中出现的问题试题进行及时修订完善，确保题库质量。

### **（三）题库更新维护**

1. 因题库使用频率高，导致试题重合率大，不满足评价工作需要，一般应对题库进行更新。更新题库应按照题库建设要求，对要素细目中对应的认定点的相关试题进行更新，包括新增试题和修订试题。

2. 因职业技能标准规范进行了修订，导致相关知识和技能要求发生变化，一般应对题库进行更新。更新题库应按照题库建设要求，一是对要素细目表进行更新和完善，二是对对应的认定点进行更新，三是按照新的认定点命制试题，并达到题型、题量等要求。

3. 因题库试题本身错误，一般应对题库进行更新。在题库系统中找到错误试题，进行修订完善。

## 四、试卷命制与运行

建立科学的题库管理信息系统，将命制好的试题按照相关审核要求审定无误后，调整至规定格式，按照题库管理信息系统的技术标准统一进行入库，形成标准化题库。命制试卷应以考试方式、认定的职业（工种）和等级为依据，通过适当的组卷模型组成试卷。

### （一）组卷计划书

组卷计划书主要用于试卷库开发，体现各套试卷中每道试题与职业标准中有关知识和技能要求及其下属考评点的对应关系。

职业（工种）名称（等级）组卷计划书

考 评 范 围						考 评 点		试 卷				
一级		二级		三级		代 码	名 称	试 卷 一	试 卷 二	试 卷 三	试 卷 四	.....
名 称 代 码	权 重	名 称 代 码	权重	名 称 代 码	权重							
						001	职业道德的基本内涵		C2			
						002	.....					
						003	爱岗敬业的基本要求	B1				
						.....	.....					
						.....						
						.....						
						001						
						002						
						.....						



						.....						
						.....						
.....	.....	.....	.....	.....	.....	.....	.....					
总  计							单选题 (B) 判断题 (C) 多选题 (D)		20B, 10D, 10C, 4E, 2F			
							简答、计算、绘图题 (E) 论述题 (F) 实际操作 (G)、模拟操作 (H)、案例分析 (I) .....					

制表人： 制 表 日 期： 年 月 日 审 表 人： 审 表 日 期： 年 月 日

（备注：本组卷计划书适用于编制理论知识试卷和操作技能试卷。“试卷”列可标注该试卷 中各试题的题型及在试卷中的编排顺序，题型可用不同的字母来代表。如“试卷一”列的 B1 代表“试卷一”中第一道单选题。）

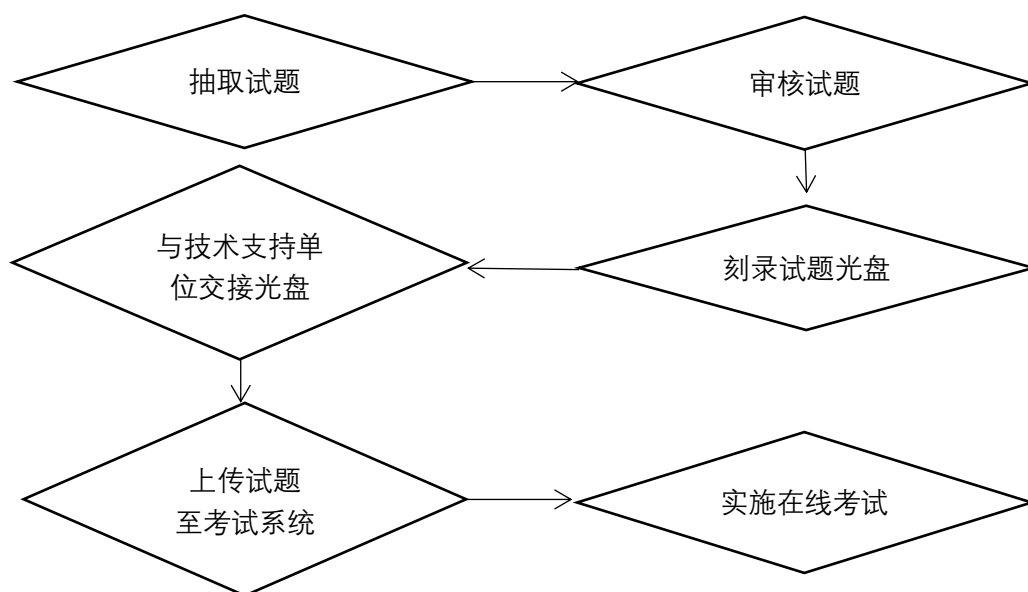
## （二）命制试卷

### 1. 理论/技能知识试卷

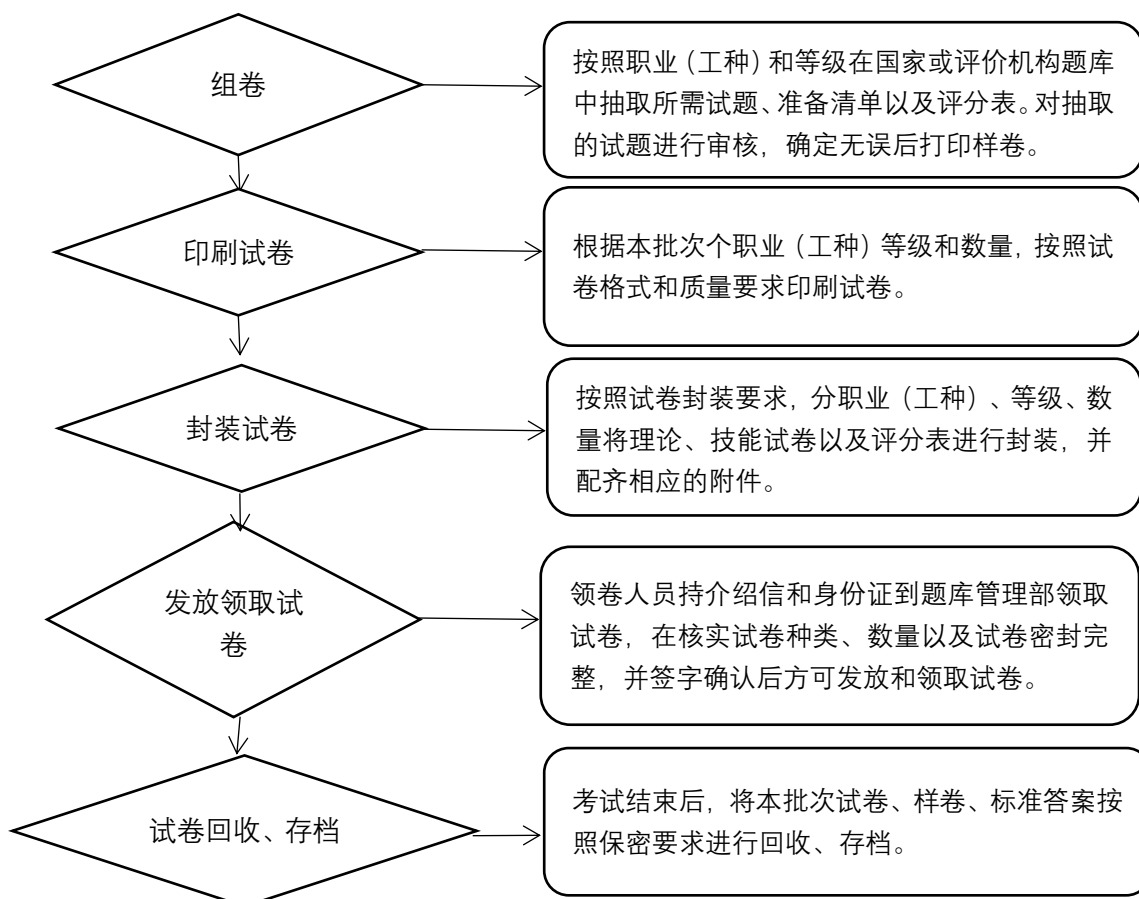
评价机构应根据国家职业标准分职业（工种和等级制定组卷计划书，统一评价时长、题型题量、分值配比，考评方式等内容。初中级工理论知识考试主要为单选和判断(分值配比一般为 4:1)，高级工主要为单选、多选和判断(分值配比一般为 3:1:1)，技师及以上主要为单选、多选和简答、案例分析(含制图、计算等)、论述。高级工及以下理论知识考试，标准规定考试时间为 60 分钟的，原则上不少于 100 题，规定 90 分钟的原则上不少于 120 题，规定 120 分钟的，原则上不少于 150 题；技师及以上理论知识考试客观题原则上不少于 60 题，主观题分值占比不少于 40%。操作技能考核，应依据标准规定的评价时长和考评方式命题，试题内容应覆盖标准对“工作要求”和“权重表”的规定。主观题和操作题应细化配分评分粒度(原则上以 3 分以下为宜)，扣、得分应明确尺度，保证评分客观性、精确性。

### 2. 试题命制与运行流程

### （1）在线考试试题命制与运行流程



### （2）传统纸质试卷命制与运行流程



### （三）试卷命制要求

高质量试卷应有较高的信度、效度，较好的考试区分度、合适的考试难

度和尽可能宽的知识覆盖率。编制试卷时要研究职业标准、评价大纲、考生认知特点等因素。试卷的评分标准应科学、合理，对主观题的答案及评分设置要有分步性。

1. 科学性。科学性是编制试卷需遵循的首要原则。科学性是保证试卷质量的根本，任何一道试题，不能有原理性缺陷，不能与实际相矛盾，不能把几种毫不相关的现象、过程等拼凑成一种特殊的情境，不能主观想象和无根据的臆造试题。

2. 简洁性。试题的语言表达要清楚、简洁，无冷僻晦涩字眼，学生阅读试题后能够明确他们要解答的内容，不存在理解题意的障碍。

3. 合理性。试卷的内容、范围、深度均不得超出职业技能标准规范和评价大纲；试卷结构在题型、题量、分值、信度、效度、难度、区分度比例方面分配合理；试题既要求有较好的覆盖面，又要突出重点；试题应具有一定区分度。难度应设置合理，按标准参照考试的要求，试卷应做到难易适中；易、中、难层次的比例一般设置为 7：2：1 为宜，70%容易题主要考虑基础较弱的考生不至于考试而受打击，失去学习自信心；20%稍难题主要激励中等水平的考生，提高学生学习兴趣；10%较难题主要让较高水平考生的优势得到发挥，激发考生的创新意识和创造能力。

4. 独立性。试题中各个题目之间必须彼此独立，不可以相互牵连或提示。

5. 试卷答案。出题专家对选择题、判断题、简答（计算、绘图）等题应编写标准答案，对论述题应编写答题要点。

6. 开展命题质量评估（试题评估、试卷评估），从信度、效度、难度、区分度和等值性对试题和试卷可靠性、稳定性、难易程度等进行评价。

#### （四）试卷模板

1. 理论知识试卷参考模板

(1) 试卷模板

单位名称

姓名

准考证号

地区

此线过超不准答题

1. 理论知识试卷参考模板

XX（机构名称）职业技能等级认定（黑体小三号加粗）

X 级 XX（职业名称）理论知识试卷（黑体小二号加粗）

试卷编码：日期（六位数：年月日各两位数）职业编码（七位数）级别（一位数）试卷序号（三位数）（宋体五号不加粗）

示例：

XX 机构职业技能等级认定

X 级 XX 理论知识试卷

试卷编码：22XXXX63101034001

注 意 事 项（黑体四号加粗）

1、考试时间：XX 分钟。

2、请首先按要求在试卷的标封处填写您的姓名、准考证号和所在地区、单位的名称。

3、请仔细阅读各种题目的回答要求，在规定的位置填写您的答案。

4、请保持卷面整洁，不在试卷上作与答题无关的标记，不在标封区填写无关的内容。

	一	二	XX	总分	总分人
得 分					

得 分	
评分人	

一、单项选择题(第 XX 题～第 XX 题。请选择一个正确的答案，将相应的字母填入题内的括号中。每题 XX 分，共 XX 分。)

(标题为黑体五号加粗；试题为宋体五号)

1、题干 XXXX( )。

A、XX

B、XX

C、XX

D、XX

2、题干 XXXX( )。

A、XX

B、XX

C、XX

D、XX

3、题干 XXXX( )。

A、XX

B、XX

C、XX

31

## (2) 理论知识参考答案及评分标准参考模板

### ××(单位)职业技能等级认定 ×级+××(职业名称)+理论知识试卷参考答案及评分标准

试卷编码:日期(六位数:年月日各两位数)职业编码(七位数)  
+级别(一位数)试卷序号(三位数)(宋体五号不加粗)

一、单项选择题(第××题~第××题。选择一个正确的答案,将相应的字母填入题内的括号中。每题××分,满分××分。)

1. ××                      2. ××

二、判断题(第××题~第××题。将判断结果填入括号中。正确的填“√”,错误的填“×”。每题××分,满分××分。)

3. ××                      4. ××

三、多选题(第××题~第××题。请选择两个及以上正确答案,将相应字母填入括号内。错选或多选、少选均不得分,也不倒扣分。每题××分,共××分。)

5. ××

6. ××

四、简答题(第××题~第××题。每题××分,满分××分。)

7. ××

8. ××

五、论述题(第××题~第××题。每题××分,满分××分。)

9. ××

10. ××

.....

## (3) 理论试卷编辑排版要求

①字体字号参照试卷结构进行编辑;

②按 A3 纸进行排版,试卷内容一律使用宋体 5 号字,小标题使用加粗的宋体 5 号字,段落设置为固定值 15 磅,页眉 1.5cm、页脚 1.75cm,页脚内容与标题相同。理论知识试卷页面设置为:上 2cm、下 2cm、左 4.5cm、右 2cm。理论知识试卷答案、技能考核准备通知单、技能考核试卷、技能考核评分记录表统一页面设置为:上 2cm、下 2cm、左 2cm、右 2cm。制作清

晰的图纸、图表（使用 CAD 或 CAXA 软件制图）要转换成 Word 文档并向题库部提供 CAD 或 CAXA 软件制图文档和转换 Word 文档。

③页脚标注左侧为“×级××职业理论知识试卷”，右侧标注为“第×页共××页”。

## 2. 操作技能考核试卷参考模板

### (1) 操作技能考核准备通知参考模板

**××(单位)职业技能等级认定(黑体小三加粗)**  
**X级XX(职业)操作技能考核考场、考生准备通知单**  
**(黑体小二加粗)**

试卷编码:日期(六位数:年月日各两位数)职业编码(七位数)级别(一位数)  
 试卷序号(三位数)(宋体五号不加粗)

#### 一、考场准备(字体同理论知识要求)

试题1、(不呈现试题内容)

##### (1)材料准备单

序号	名 称	型号与规格	单位	数量	备 注
1					
2					
××					
.....					

##### (2)工具准备单

序号	名 称	型号与规格	单位	数量	备 注
1					
2					
××					
.....					

试题2(不呈现试题内容)

##### (1)材料准备单

序号	名 称	型号与规格	单位	数量	备 注
1					
2					
××					
.....					

(2)工具准备单

序号	名 称	型号与规格	单位	数量	备 注
1					
2					
× ×					
……					

试题 X(不呈现试题内容)

(1)材料准备单

序号	名 称	型号与规格	单位	数量	备 注
1					
2					
× ×					
……					

(2)工具准备单

序号	名 称	型号与规格	单位	数量	备 注
1					
2					
× ×					
……					

二、考生准备

劳保用品、绘图用文具……。 (技能操作考核需要考生准备的工具须全部列出)

## (2) 操作技能考核试卷参考模板

考件编号:\_\_\_\_\_姓名:\_\_\_\_\_准考证号:\_\_\_\_\_

### ××(单位)职业技能等级认定

### ×级××操作技能考核试卷

试卷编码:试卷编码:日期(六位数:年月日各两位数)职业编码(七位数)  
级别(一位数)试卷序号(三位数)(宋体五号不加粗)

### 注 意 事 项

- 1、考试时间 XX 分钟。
- 2、请根据试题考核要求,完成考试内容。
- 3、请服从考评人员指挥,保证考核安全顺利进行。

试题 1、××××(试题内容)

- (1)考试时间:××分钟
- (2)考核方式:实操、笔试、实操+笔试、模拟操作等
- (3)本题分值:××分
- (4)具体考核要求:×××××

试题 2、××××(试题内容)

- (1)考试时间:××分钟
- (2)考核方式:实操、笔试、实操+笔试、模拟操作等
- (3)本题分值:××分
- (4)具体考核要求:×××××

试题 3、××××(试题内容)

- (1)考试时间:××分钟
- (2)考核方式:实操、笔试、实操+笔试、模拟操作等
- (3)本题分值:××分
- (4)具体考核要求:×××××



### (3) 操作技能考核评分记录表参考模板

考件编号:\_\_\_\_\_姓名:\_\_\_\_\_准考证号:\_\_\_\_\_

单位:\_\_\_\_\_

#### ××(单位)职业技能等级认定 ×级××操作技能考核评分记录表

试卷编码:试卷编码:日期(六位数:年月日各两位数)职业编码(七位数)

级别(一位数)试卷序号(三位数)(宋体五号不加粗)

#### 总成绩表

序号	试题名称	配分	得分	权重	最后得分	备注
1	××××	××				
2	××××	××				
3	××××	××				
合 计		100				

统分人:

年 月 日

试题1、×××××(试题内容)

序号	考核内容	考核要点	配分	评分标准	扣分	得分
1						
2						
××						
.....						
合计			××			

否定项:若考生发生重大设备和人身事故……,则应及时终止其考试,考生该试题成绩记为零分。

评分人:

年 月 日

核分人:

年 月 日

试题×、×××××(试题内容)

序号	考核内容	考核要点	配分	评分标准	扣分	得分
1						
2						
××						
.....						
合计			××			

否定项:若考生发生重大设备和人身事故……,则应及时终止其考试,考生该试题成绩记为零分。

评分人:

年 月 日

核分人:

年 月 日

说明:笔试部分的评分标准要逐条逐项标明。

## （五）试卷印制、封装要求

1. 理论知识试卷印制、封装。抽题组完成组卷后，题库管理人员检查试卷格式、职业（工种）及等级、试题序号、分值等内容无误后，按照“首件必检”的原则，检查成品试卷是否符合要求，达到要求后进行批量印制试卷。若同一职业（工种）同一批次安排多轮次考试的，试卷套数不少于考试轮次数量，试卷的试题重合率不大于 40%，并按以上要求完成印制、封装、保管等工作。

试卷印制结束后，按照 30 份 1 袋进行分装，试卷袋内装入试卷（含备用卷，备用卷也可另行装袋）、密封条、考场记录表、试卷包头等附件资料，试卷分装结束后对试卷袋进行密封，并在封口处贴上密封条，加盖评价机构印章。

2. 操作技能试卷、考核评分记录表可参照理论知识试卷的相关要求，进行抽题组卷、印制、封装等，在考前分发给考点，考点按照准备通知单要求，准备相关设备设施及材料、工器具等。

3. 印制（含复印）全过程须在保密室内进行，其他人员不得入内，实行闭环监控。工作人员必须严格保密，不得将有关内容告知其他任何人，不得将有关资料带出保密室。

4. 印制人员须将试卷底稿及相关的印刷品、散张、废纸等全部入柜上锁保存，不得将任何有关资料留在柜外。试卷打印使用专用保密电脑，专人使用，电脑硬盘上的相关资料加密保存。

## （六）试卷管理

评价机构应制定题库管理保密制度、题库管理人员工作职责和保密协议。认真做好试卷管理工作。

1. 试卷保密室使用前，须经检查符合使用要求后报评价机构负责人检查批准，使用期间接受督导员和相关监察部门的监督检查。

2. 试卷保密室应具有防盗、防潮、防鼠功能，配有铁门、铁窗、铁柜。

3. 试卷保密室要配有报警器、灭火器和电话机，并保证这些设备在试

卷保密室使用期间一直处于正常工作状态。

4. 禁止无关人员进入试卷保密室。

5. 试卷保管人员须严格履行职责，做好防范工作，确保试卷保管万无一失。

6. 移交试卷必须认真清点并复核签字，履行移交签收手续。

7. 试卷在启用前，严禁任何组织或个人以任何理由开启试卷袋。

8. 发现差错或紧急情况，应及时报告评价机构负责人，并迅速处理。

9. 违反本规定，造成泄密，应追究负责人和有关人员责任，并按有关规定处理。

### **（七）智能化考试考场设施**

1. 智能化考试包括计算机考试（简称机考）和手机在线考试，考场应配有教师用电脑 1 台，考生用电脑 30-60 台，可根据实际情况做调整，手机在线考试学员应使用智能化手机，安装在线考试系统，建立智能化考试平台，实施集中考试。教师位参考尺寸 130×110cm, 考生位参考尺寸为 65×55cm，桌椅前后间距为 80cm, 过道间距 100cm。

2. 采用机考，每台考试机必须与教师机联通，所有教师机能与信息中心联通，考试机应配有还原卡或其他管理软件。

3. 考场内光照亮度应当满足摄像、录像要求，一般应安装具有同步录音录像功能的电子设备，并确保监控摄像头覆盖房间区域。

4. 语音设备 1 套、投影仪 1 台、黑（白）板 1 套、体温测量仪 1 台、身份证查验仪 1 套。

5. 相同批次的考试应使用同批次组卷考试试题，相邻考位考生试题随机生成且不相同。

6. 软件：支持身份证验证签到、报名照和现场拍照人脸识别；支持签到信息统计并通过二维平面图展示考位就座情况等。

7. 硬件：配备在线考试管理系统和网络视频高清监控系统，在线考试管理系统在答题过程中内容实时保存，不受断网、断电等影响，实现全流程信息化管理；高清监控系统考试过程全程监控，能实现远程实时浏览、控制、录像存储。 同时应配备防静电网络地板，布管布线、网线传输速率满足考试要求；室内装修应符合消防安全标准，并张贴消防疏散图。

8. 考室内应设置考生物品存放处，考室正前方应标识考场号、考试职业（工种）、等级、考试时间。

9. 考场应配备适量的考试备用机，配备专业网络管理人员，随时处理网络故障等突发事件。

## 五、培训考核大纲编制

### （一）培训考核大纲的结构

培训考核大纲一般由以下三～四部分组成，分别是：

#### 1. 职业简介及复习考试说明

（1）职业简介(可根据国家职业技能标准撰写)。

（2）本职业各级别的考核内容、考核方式、考试时间、考核要求；理论和实际操作技能考核试卷的特点。

（3）考核内容结构表和认定要素细目表，并说明相关参数的含义，也可针对本职业特点作必要的说明。

（4）对申报评价者的基本要求。

#### 2. 理论知识考试大纲

本部分是培训考核大纲的重点篇章之一。内容可分章编写。主要内容为，按认定要素细目表的顺序，对重点或难点的内容进行说明或解释，包括概念、说明、步骤、公式、图表等。每章可按基本要求、基本内容与复习要点（或辅导练习）等几个部分编写。

#### 3. 操作技能考核大纲

本部分是大纲的两个重点篇章之一。内容可分章编写。主要内容可根据考核内容结构表，按工作实例或具体考核内容编写，对考核要求作必要的说明和解释。

#### 4. 试题精选和试卷样例

集中编写一批各种类型的试题，可按题型分类编排。试题允许不超过70%来源于题库，但必须对试题中的相关数据、涉及的人物姓名或提问方式进行适当调整。试题精选应提供参考答案。并根据《国家职业技能标准》比重表和我省企业岗位和生产经营现场对从业人员的要求，编写理论知识考试和实际技能考核各2—3份试卷，题量应与实际评价考核时间相当，难度适中，为申报评价者提供模拟考试的练习，模拟试卷允许有不超过40%的试题来源于题库，但必须对试题中的相关数据、涉及的人物姓名或提问方式进行适当调整。模拟试卷应提供参考答案。

### （二）培训评价大纲的编写要求

#### 1. 录入

页面设置为 A4（21×29.7 厘米）纸张纵向编排（特殊情况可对页面设置进行必要修改）。文字、图表、公式一律使用中文 Mincrosoft office word 进行录入和排版。

## **2. 封面与目录**

封面为白底黑字封面，不需要进行美工设计。目录采用自动编排，共显示三级目录。由主编统稿时编写。

## **3. 正文**

正文可分成几个部分。每篇（部分）首页独占一页，且采用奇数页，不编页眉页码，背面为空白页。

每章开始须另起一页，各节内容可接排。章、节标题居中编排。

正文内容一律采用 5 号宋体字，注释用小 5 号宋体字，可按条目叙述。条目序列按大小分别为：“一、”、“（一）”、“1.”、“（1）”、“①”等，应采用手工输入，不得使用自动编号。以“一、”、“二、”……开始的标题独占一行，行后无标点，并用黑体字加深。

每一段落开始或序列号前空两格。

文中图、表以篇为单位编号，如“表 6-3”“图 4-5”等。图、表序号置于表格底部并居中，图、表格名称置于表格正上方并居中；图、表序号及名称用黑体字标示。

## **4. 页眉和页脚**

奇数页眉右上为章节标题，偶数页眉左上为书名。

页脚、页码从正文开始计数，采用“-页码-”格式，页面底端居中排放。

## **5. 附录**

附录按序列号排列，其体例格式可采用原著，也可以参照正文编排。

## **6. 字数**

考虑到各职业差异较大，字数不作规定和限制。

### **（三）编写说明**

#### **1. 知识产权**

培训评价大纲知识产权归省评价中心。培训评价大纲统稿由开发组长负责。

#### **2. 电子文稿**

电子文稿完成后应进行自审，审核项目为：

- （1）内容应符合国家职业标准相关要求；
- （2）语言表述应清楚、准确、简练，易于理解；
- （3）术语、符号、缩写应正确、无争议；

（4）图表尽量不要采用扫描件。凡书稿附图无法用计算机绘制的，其图稿应一式两份，一份贴在书稿原稿位置，以作示意；另一份标清图号，统一装袋留作照相制版。

- （5）提供的答案应准确、规范、无争议。

（6）校对。书稿定稿用三稿九校法进行校对，其中专家至少需参加一次审校工作，以确保书稿质量。